

Библиотечка



ДИАГНОСТИЧЕСКИЕ РАБОТЫ

**ЕГЭ** **2018**

**ЕГЭ**  
**2018**

**ОБЩЕСТВОЗНАНИЕ**

С. А. Лосев, А. Э. Безносков, Т. С. Орлова

**ОБЩЕСТВОЗНАНИЕ**

**ФГОС**

УДК 373:51  
ББК 22.1я72  
Л79

Л79 **Лосев С. А., Безносков А. Э., Орлова Т. С.**  
Обществознание. Подготовка к ЕГЭ в 2018 году. Диагностические работы. — М.: МЦНМО, 2018.

ISBN 978-5-4439-1194-6

Данное пособие предназначено для отработки практических умений и навыков учащихся при подготовке к экзамену по обществознанию в 11 классе в формате ЕГЭ. Оно содержит варианты диагностических работ по обществознанию, содержание которых соответствует контрольно-измерительным материалам, разработанным Федеральным институтом педагогических измерений для проведения Единого государственного экзамена. В книгу входят также ответы к заданиям и критерии проверки и оценивания выполнения заданий с развёрнутым ответом. Автор пособия является разработчиком тренировочных и диагностических работ для системы СтатГрад (<http://statgrad.org>).

Материалы книги рекомендованы учителям и методистам для выявления уровня и качества подготовки учащихся по предмету, определения степени их готовности к Единому государственному экзамену.

Издание соответствует Федеральному государственному образовательному стандарту (ФГОС).

ББК 22.1я72

Оригинал-макет издания подготовлен в ГАОУ ДПО ЦПМ.

*Приказом № 729 Министерства образования и науки Российской Федерации Московский центр непрерывного математического образования включён в перечень организаций, осуществляющих издание учебных пособий, допущенных к использованию в образовательном процессе.*

Учебно-методическое издание

*Сергей Александрович Лосев, Александр Эдуардович Безносков,  
Татьяна Сергеевна Орлова*

ОБЩЕСТВОЗНАНИЕ. Подготовка к ЕГЭ в 2018 году.  
ДИАГНОСТИЧЕСКИЕ РАБОТЫ

Подписано в печать 03.07.2017 г. Формат 70 × 90 <sup>1</sup>/<sub>16</sub>. Бумага офсетная.  
Печать офсетная. Тираж 3000 экз. Заказ № .

Издательство Московского центра  
непрерывного математического образования.  
119002, Москва, Большой Власьевский пер., д. 11. Тел. (499) 241–08–04.

Отпечатано в типографии ООО «Принт сервис групп»,  
тел./факс: (499) 785-05-18, e-mail: 3565264@mail.ru, www.printsg.ru  
105187, г. Москва, ул. Борисовская, д. 14, стр. 6.

---

Книги издательства МЦНМО можно приобрести в магазине «Математическая книга»,  
Москва, Большой Власьевский пер., д. 11. Тел. (495) 745–80–31. E-mail: biblio@mccme.ru

---

12+

ISBN 978-5-4439-1194-6

© Лосев С. А., Безносков А. Э., Орлова Т. С., 2018.  
© МЦНМО, 2018.

# Вариант 1

## Часть 1

*Ответами к заданиям 1–20 являются слово (словосочетание) или последовательность цифр. Запишите ответы в поля ответов в тексте работы.*

1 Запишите слово, пропущенное в таблице.

### Характеристики правового статуса

ПРАВОВОЙ СТАТУС	ХАРАКТЕРИСТИКА
Правоспособность	Способность иметь юридические права
	Способность своими действиями приобретать и осуществлять юридические права, создавать для себя юридические обязанности и исполнять их

Ответ: \_\_\_\_\_.

2 В приведённом ниже ряду найдите понятие, которое является обобщающим для всех остальных представленных понятий. Запишите это слово.

*Анализ, синтез, мышление, суждение, умозаключение.*

Ответ: \_\_\_\_\_.

3 Ниже приведён перечень терминов. Все они, за исключением двух, относятся к характерным чертам традиционного общества.

1) натуральное хозяйство; 2) индивидуализм; 3) сословная структура общества; 4) глобализация; 5) обычное право; 6) патриархальность.

Найдите два термина, «выпадающие» из общего ряда, и запишите в таблицу цифры, под которыми они указаны.

Ответ: 

--	--

4

Выберите верные суждения о глобальных проблемах человечества и запишите цифры, под которыми они указаны.

- 1) являются совокупностью социально-природных проблем
- 2) представляют угрозу существованию человечества
- 3) возникают только в постиндустриальном обществе
- 4) могут быть решены только совместными усилиями человечества
- 5) вызваны исключительно хозяйственной деятельностью человека

Ответ: \_\_\_\_\_.

5

Установите соответствие между названиями религии и их характеристиками: к каждой позиции, данной в первом столбце, подберите соответствующую позицию из второго столбца.

НАЗВАНИЕ	ХАРАКТЕРИСТИКА
А) ислам	1) первобытная
Б) анимизм	2) мировая
В) буддизм	3) национальная
Г) синтоизм	
Д) индуизм	

Запишите в таблицу выбранные цифры под соответствующими буквами.

Ответ:

А	Б	В	Г	Д

6

В стране Z принята новая конституция. Какие её положения подтверждают статус страны Z как социального государства? Запишите цифры, под которыми они указаны.

- 1) Каждый имеет право на свободу вероисповедания.
- 2) Каждый имеет право на доступную медицинскую помощь.
- 3) Каждый имеет право на жильё.
- 4) Каждый имеет право на свободу и личную неприкосновенность.
- 5) Каждый имеет право на свободу предпринимательской деятельности.
- 6) Каждый имеет право на пенсионное обеспечение.

Ответ: \_\_\_\_\_.

7

Выберите верные суждения о государственном бюджете и запишите **цифры**, под которыми они указаны.

- 1) Государственный бюджет – это свод доходов и расходов государства.
- 2) Государственный бюджет, как правило, утверждается правительством.
- 3) Разница между доходами и расходами государства называется сальдо государственного бюджета.
- 4) Сбалансированным называется государственный бюджет, в котором доходы превышают расходы.
- 5) Формирование доходных и расходных статей бюджета составляет бюджетную политику государства.

Ответ: \_\_\_\_\_.

8

Установите соответствие между примерами и типами экономического роста к каждой позиции, данной в первом столбце, подберите соответствующую позицию из второго столбца.

ПРИМЕР РОСТА

ТИП РОСТА

- |                                                                                                                                                                                                                                                                                                                                                                                                                                                                                      |                                                        |
|--------------------------------------------------------------------------------------------------------------------------------------------------------------------------------------------------------------------------------------------------------------------------------------------------------------------------------------------------------------------------------------------------------------------------------------------------------------------------------------|--------------------------------------------------------|
| <p>А) увеличение объёма выпускаемой продукции за счёт привлечения дополнительной рабочей силы</p> <p>Б) рост ВВП за счёт увеличения добычи и экспорта сырья</p> <p>В) увеличение объёма выпускаемой продукции за счёт повышения квалификации работников</p> <p>Г) увеличение производства сельскохозяйственной продукции за счёт ввода в оборот ранее не используемых земель</p> <p>Д) увеличение объёма продаж за счёт внедрения новых технологий по транспортировке и хранению</p> | <p>1) интенсивный рост</p> <p>2) экстенсивный рост</p> |
|--------------------------------------------------------------------------------------------------------------------------------------------------------------------------------------------------------------------------------------------------------------------------------------------------------------------------------------------------------------------------------------------------------------------------------------------------------------------------------------|--------------------------------------------------------|

Запишите в таблицу выбранные **цифры** под соответствующими буквами.

Ответ:

А	Б	В	Г	Д

9

Решив создать коммерческую организацию, учредители выбрали в качестве организационно-правовой формы общество с ограниченной ответственностью. Какие характеристики из приведённых в списке относятся к преимуществам данной организационно-правовой формы? Запишите цифры, под которыми они указаны.

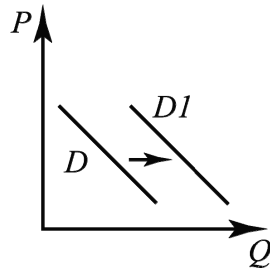
- 1) упрощённый порядок ведения бухгалтерского учёта
- 2) небольшой минимальный размер учредительного капитала
- 3) полная имущественная ответственность по обязательствам
- 4) отсутствие имущественной ответственности учредителей по обязательствам организации
- 5) свободное использование выручки
- 6) возможность выхода из состава учредителей с выплатой учредителю его доли

Ответ: \_\_\_\_\_.

10

На графике отражена ситуация на рынке кондиционеров: линия спроса  $D$  переместилась в новое положение  $D1$  ( $P$  – цена товара,  $Q$  – количество товара).

Какие из перечисленных факторов могут вызвать такое изменение? Запишите цифры, под которыми они указаны.



- 1) рост доходов населения
- 2) введение налога на продажи бытовой техники
- 3) рост издержек на производство кондиционеров
- 4) установление аномально жаркой для региона погоды
- 5) рост конкуренции на рынке производства кондиционеров

Ответ: \_\_\_\_\_.

11

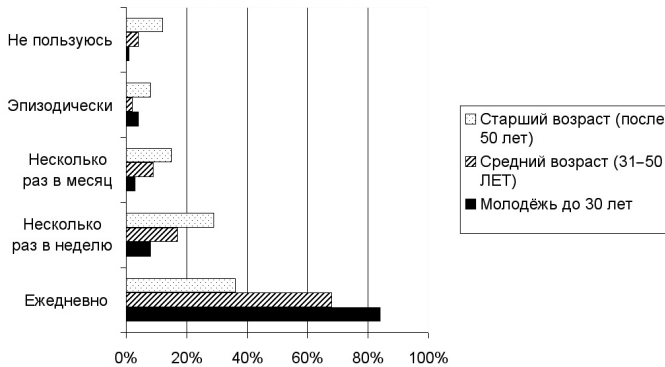
Выберите верные суждения о социальном статусе и запишите **цифры**, под которыми они указаны.

- 1) Социальный статус всегда определяется личными достижениями человека.
- 2) Социальный статус может быть предписанным или достигаемым.
- 3) Социальный статус связан с определённым набором прав и обязанностей.
- 4) Человек может одновременно обладать лишь одним социальным статусом.
- 5) Социальный статус может быть как индивидуальным, так и групповым.

Ответ: \_\_\_\_\_.

12

В стране Z был проведён социологический опрос среди представителей разных возрастных групп респондентам (участникам опроса) было предложено ответить на вопрос: «Как часто Вы пользуетесь Интернетом?» Результаты отражены в диаграмме.



Найдите в приведённом списке выводы, которые можно сделать на основе диаграммы, и запишите **цифры**, под которыми они указаны.

- 1) Большинство опрошенных респондентов пользуется Интернетом каждый день.
- 2) Среди молодёжи тех, кто не пользуется Интернетом, значительно меньше, чем тех, кто пользуется Интернетом несколько раз в месяц.
- 3) Чаще всего Интернетом пользуются люди среднего возраста.
- 4) Число опрошенных, не пользующихся Интернетом, увеличивается с увеличением возраста.
- 5) Среди опрошенных, пользующихся Интернетом несколько раз в месяц и реже, преобладают люди старшего возраста.

Ответ: \_\_\_\_\_.

13

Выберите верные суждения о мажоритарной избирательной системе и запишите цифры, под которыми они указаны.

- 1) При мажоритарной избирательной системе отсутствует деление территории на избирательные округа.
- 2) При мажоритарной избирательной системе избиратели голосуют за отдельных кандидатов.
- 3) При мажоритарной избирательной системе избранным считается кандидат, набравший большинство голосов.
- 4) Мажоритарная избирательная система позволяет проводить выборы лишь отдельных должностных лиц (президента, губернаторов, мэров).
- 5) При мажоритарной избирательной системе в выборах не могут участвовать кандидаты, не связанные с политическими партиями.

Ответ: \_\_\_\_\_.

14

Установите соответствие между характеристиками республик и их видами: к каждой позиции, данной в первом столбце, подберите соответствующую позицию из второго столбца.

- | ХАРАКТЕРИСТИКА РЕСПУБЛИКИ                                                                  | ВИД РЕСПУБЛИКИ   |
|--------------------------------------------------------------------------------------------|------------------|
| А) Президент избирается парламентом и выполняет главным образом представительские функции. | 1) президентская |
| Б) Правительство несёт ответственность как перед президентом, так и перед парламентом.     | 2) парламентская |
| В) Президент возглавляет систему исполнительной власти.                                    | 3) смешанная     |
| Г) Президент не обладает правом роспуска парламента.                                       |                  |
| Д) Правительство несёт ответственность только перед парламентом.                           |                  |

Запишите в таблицу выбранные цифры под соответствующими буквами.

Ответ:

А	Б	В	Г	Д



15

Конституция провозглашает государство Z унитарной демократической республикой. Какие из приведённых признаков характеризуют политический режим в государстве Z? Запишите цифры, под которыми они указаны.

- 1) Все территориальные образования имеют одинаковый статус.
- 2) Высшим органом государственной власти является избираемый гражданами парламент.
- 3) Парламент избирается гражданами на регулярных и свободных выборах.
- 4) Правительство несёт ответственность перед парламентом.
- 5) В государстве свободно действуют оппозиционные партии.
- 6) В государстве соблюдаются гражданские и политические права.

Ответ: \_\_\_\_\_.

16

Какие из перечисленных ниже органов относятся в Российской Федерации к представительным органам государственной власти? Запишите цифры, под которыми они указаны.

- 1) Правительство Российской Федерации
- 2) Государственная Дума
- 3) Совет Федерации
- 4) Дума городского округа Самара
- 5) Законодательное собрание Пензенской области
- 6) Прокуратура РФ

Ответ: \_\_\_\_\_.

17

Выберите верные суждения о трудовом договоре и запишите цифры, под которыми они указаны.

- 1) Срок действия трудового договора всегда определяется соглашением работодателя и работника.
- 2) Сторонами трудового договора являются работодатель и работник.
- 3) По общему правилу срок действия срочного трудового договора не может превышать 5 лет.
- 4) Трудовой договор, не оформленный в письменной форме, считается заключённым, если работник приступил к работе с ведома или по поручению работодателя.
- 5) По общему правилу заключение трудового договора допускается с лицами, достигшими возраста четырнадцати лет.
- 6) Трудовой договор может быть в любое время расторгнут по инициативе работодателя.

Ответ: \_\_\_\_\_.

18

Установите соответствие между компетенциями правоохранительных органов и их названиями: к каждой позиции, данной в первом столбце, подберите соответствующую позицию из второго столбца.

КОМПЕТЕНЦИЯ	ОРГАН
А) выявление и раскрытие преступлений	1) прокуратура
Б) обеспечение правопорядка в общественных местах	2) полиция
В) надзор за исполнением законов органами государственной власти и местного самоуправления	
Г) координация деятельности правоохранительных органов по борьбе с преступностью	
Д) розыск лиц, совершивших преступления	
Е) надзор за соблюдением прав и свобод человека	

Запишите в таблицу выбранные **цифры** под соответствующими буквами.

Ответ:

А	Б	В	Г	Д	Е

19

19-летний Петров и 17-летняя Михайлова подали заявление о регистрации брака. Какие условия должны быть соблюдены, чтобы брак Петрова и Михайловой был зарегистрирован? Запишите **цифры**, под которыми указаны соответствующие условия.

- 1) согласие родителей Михайловой на регистрацию брака
- 2) согласие органов местного самоуправления на регистрацию брака
- 3) согласие органов опеки и попечительства
- 4) отсутствие близкого родства между Петровым и Михайловой
- 5) наличие особых причин для регистрации брака несовершеннолетнего
- 6) прохождение медицинского обследования Петровым и Михайловой

Ответ: \_\_\_\_\_.

20

Прочитайте приведённый ниже текст, в котором пропущен ряд слов. Выберите из предлагаемого списка слова, которые необходимо вставить на место пропусков.

«В течение жизни человек часто переходит из одного статуса в другой. Этот процесс получил название социальной \_\_\_\_\_ (А), под которой понимается совокупность социальных перемещений людей в обществе с изменением их статуса. \_\_\_\_\_ (Б) перемещения осуществляются при помощи социальных \_\_\_\_\_ (В) – системы социальных механизмов, обеспечивающих изменение социального статуса в общественной иерархии. Но люди могут переходить из одной группы в другую и на одном уровне. Такой вид называется \_\_\_\_\_ (Г). Примером таких перемещений может служить переход врача из одной поликлиники в другую, переезд в новый район города в связи с переменой квартиры и т. д.

Социальный статус детей может меняться по сравнению со статусом их родителей; такая мобильность называется \_\_\_\_\_ (Д) или долговременной (в зависимости от того, поднимаются дети по социальной лестнице или опускаются, она может называться восходящей или нисходящей); помимо этого, один и тот же человек на протяжении своей жизни может несколько раз поменять свою социальную позицию; такая мобильность будет называться \_\_\_\_\_ (Е) или кратковременной».

Слова в списке даны в именительном падеже. Каждое слово может быть использовано только один раз. Выбирайте последовательно одно слово за другим, мысленно заполняя каждый пропуск. Обратите внимание на то, что слов в списке больше, чем Вам потребуется для заполнения пропусков.

Список терминов:

Список терминов:

- 1) внутрисемейный
- 2) семейный
- 3) горизонтальный
- 4) стратификация
- 5) межпоколенный
- 6) мобильность
- 7) лифты
- 8) роли
- 9) вертикальный

В данной ниже таблице приведены буквы, обозначающие пропущенные слова. Запишите в таблицу под каждой буквой номер выбранного Вами слова.

Ответ:

А	Б	В	Г	Д	Е

**Часть 2**

*Для записи ответов на задания этой части (21–29) используйте отдельный лист. Запишите сначала номер задания (21, 22 и т. д.), а затем – развёрнутый ответ на него. Ответы записывайте чётко и разборчиво.*

***Прочитайте текст и выполните задания 21–24.***

Гуманитарными науками выработано множество определений государства. Однако все они сводятся к следующему: государство – это универсальная политическая организация, обладающая особой публичной властью и специализированным аппаратом регулятивного воздействия, выражающая прежде всего интересы доминирующего социального слоя и выполняющая общие для общества задачи.

Территория – пространство, в рамках которого действует суверенная государственная власть. Территория государства ограничивается государственной границей – плоскостью, определяющей пределы действия государственной власти как суверенной.

Следующий признак государства – население. Оно представляет собой совокупность индивидов, объединённых не по кровнородственному или национальному признаку, а территориально и гражданством – правоотношением между человеком и государством, включающим взаимные права, обязанности и ответственность. Государство обязано оказывать своим гражданам поддержку и покровительство, в том числе за рубежом. Только граждане вправе участвовать в государственном управлении. Данное участие выражается в реализации избирательного права, государственной службы, участия в референдумах, местном самоуправлении.

Гражданство и общая территория проживания являются формально-юридическими факторами, объединяющими индивидов в население. Кроме этого, людей в государстве связывает общность языка, религии, традиций, исторического развития, духовные, культурные и этнические факторы и т. д.

Ещё одним немаловажным элементом государства является государственный аппарат. Государство характеризует специальный аппарат управления и принуждения, распространяющий своё властное воздействие на всё население и на всю территорию государства. Государство является политически организованным обществом.

Власть – это способность и возможность управлять поведением третьих лиц, воздействовать на их поведение, навязывать свою волю, в том числе и принудительно.

В то же время государство не совпадает с обществом, это особая политическая организация внутри него, осуществляющая управление общественными делами. Такую власть называют публичной.

## Содержание

Предисловие.....	3
Инструкция по выполнению работы.....	4
Вариант 1.....	5
Вариант 2.....	17
Вариант 3.....	30
Вариант 4.....	43
Вариант 5.....	55
Вариант 6.....	67
Система оценивания экзаменационной работы по обществознанию.....	79
Ответы к заданиям.....	80
Критерии оценивания заданий с развёрнутым ответом.....	82
Вариант 1.....	82
Вариант 2.....	89
Вариант 3.....	96
Вариант 4.....	102
Вариант 5.....	108
Вариант 6.....	114
Критерии оценивания задания 28 .....	121
Критерии оценивания задания 29 .....	123